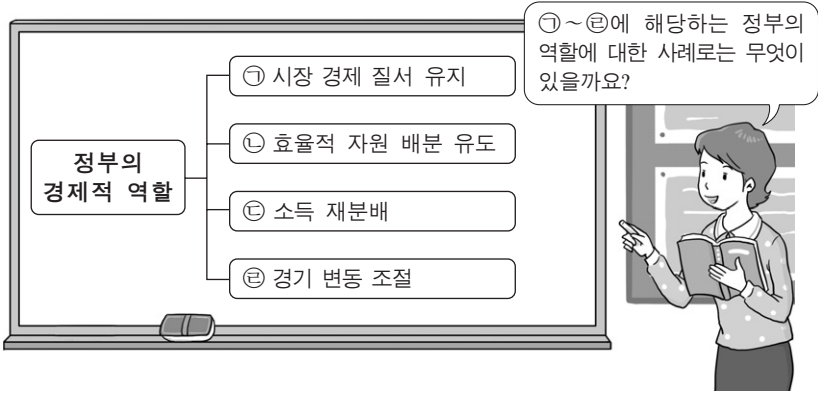


제 4 교시

사회탐구 영역(경제)

성명 수험 번호

1. 그림은 '정부의 경제적 역할' 을 주제로 교사가 수업하는 장면이다. 교사의 질문에 대해 적절한 답변을 한 학생을 <보기>에서 고른 것은?



— <보기> —
 갑: ㉠의 예로는 사유 재산권 보장이 있어요.
 을: ㉡의 예로는 탄소 배출권 거래 시장 조성이 있어요.
 병: ㉢의 예로는 국방 및 치안 서비스 제공이 있어요.
 정: ㉣의 예로는 개발도상국에 대한 원조 제공이 있어요.

- ① 갑, 을 ② 갑, 병 ③ 을, 병 ④ 을, 정 ⑤ 병, 정

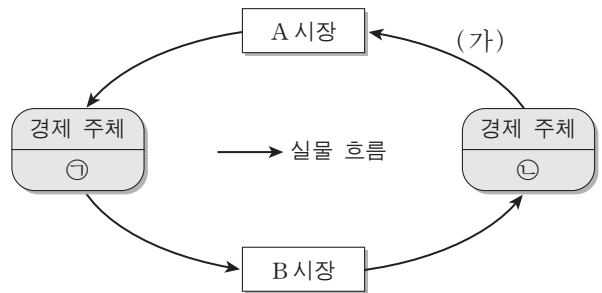
2. 다음 자료에 대한 적절한 설명을 <보기>에서 고른 것은?

㉠ 독감 백신을 접종하는 사람들이 많을수록 독감 인플루엔자의 번식이 억제되어 ㉡ 주변 사람들이 독감에 걸릴 가능성이 줄어든다. 그런데 사람들이 독감 백신의 접종 여부를 결정할 때 자신의 편익만 고려한다면, 사회적으로 ㉢ 비효율적인 결과가 나타날 가능성이 높다. 따라서 정부는 사회적으로 효율적인 결과가 나타날 수 있게 ㉣ 필요한 조치를 취해야 한다.

— <보기> —
 가. ㉠은 ㉡에 부정적 외부 효과를 준다.
 나. ㉢은 사회적 최적 수준보다 독감 백신 접종을 더 적게 받는 현상으로 나타난다.
 다. 보건소의 무료 독감 백신 접종은 ㉣에 해당한다.
 르. 위의 자료와 유사한 사례로 경쟁 시장에서 기업들이 비용 절감을 통해 이윤 극대화를 추구하는 것을 들 수 있다.

- ① 가, 나 ② 가, 다 ③ 나, 다 ④ 나, 르 ⑤ 다, 르

3. 그림은 민간 부문의 경제 순환 모형이다. ㉠, (가), A 시장에 들어갈 경제 개념으로 옳은 것은?



- | ㉠ | (가) | A 시장 |
|------|------------|----------|
| ① 가계 | 재화와 서비스 | 생산 요소 시장 |
| ② 가계 | 토지, 노동, 자본 | 생산 요소 시장 |
| ③ 기업 | 재화와 서비스 | 생산물 시장 |
| ④ 기업 | 토지, 노동, 자본 | 생산 요소 시장 |
| ⑤ 기업 | 토지, 노동, 자본 | 생산물 시장 |

4. 밑줄 친 ㉠으로 인해 X, Y, Z재 시장에서 나타날 변화로 옳은 것은? [3점]

X재와 Y재는 서로 보완재이고, X재와 Z재는 서로 대체재이다. 그런데 ㉠ 기술의 발달로 인해 X재의 생산 비용이 낮아졌다. (단, X, Y, Z재 모두 수요와 공급의 법칙을 따른다.)

- ① X재의 가격은 상승한다.
 ② Y재의 거래량은 감소한다.
 ③ Y재 시장의 생산자 잉여는 증가한다.
 ④ Z재의 판매 수입은 증가한다.
 ⑤ Z재 시장의 사회적 잉여는 증가한다.

5. 다음 자료에 대한 분석으로 옳지 않은 것은? [3점]

A사는 소금을 생산하는 기업이다. 소금 1kg당 가격은 1만 원이다. 소금 생산에 드는 비용은 염전 임차료와 노동자에게 지급하는 임금인데, 염전 임차료는 생산량에 관계없이 하루 3만 원이며 노동자 한 명의 일당은 10만 원이다. 아래 표는 하루 노동 투입량에 따른 소금 생산량을 나타낸다. (단, 생산된 소금은 모두 판매된다.)

노동 투입량(명)	1	2	3	4	5
생산량(kg)	9	21	35	46	55

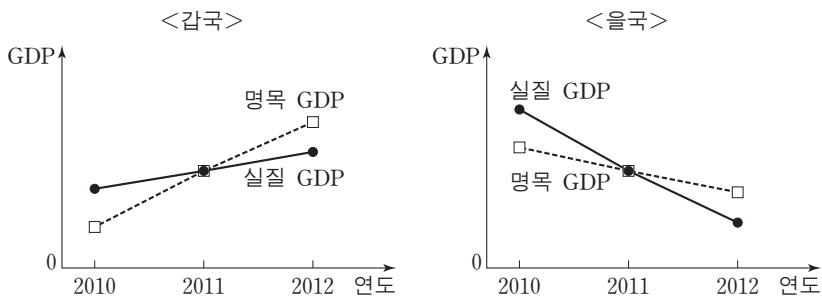
- ① 이윤은 판매 수입에서 염전 임차료와 임금의 합을 뺀 것이다.
 ② 총비용은 노동자 5명을 고용할 경우 가장 크다.
 ③ 소금을 21kg 생산할 경우 이윤은 음(-)이다.
 ④ 하루 최대 이윤은 3만 원이다.
 ⑤ 염전 임차료가 하락하면 이윤 극대화 생산량은 달라진다.

6. 그림에 대한 설명으로 옳은 것은?



- ① ㉠은 생산 활동에 해당하지 않는다.
- ② ㉡은 율이 창출한 부가 가치에 해당한다.
- ③ ㉢은 이윤 극대화를 위한 전략이다.
- ④ 갑은 생산 요소 시장의 수요자이다.
- ⑤ 율이 자신이 만든 피자를 먹는다면 피자는 재화가 아니다.

7. 그림은 갑국과 을국의 GDP 추이를 나타낸다. 이에 대한 분석으로 옳은 것은? [3점]



- ① 두 나라의 2011년 물가 상승률은 0%이다.
- ② 두 나라의 2011년 경제 성장률은 같다.
- ③ 두 나라의 2012년 경제 성장률은 양(+)의 값으로 나타난다.
- ④ 갑국에서는 디플레이션이 나타나고 있다.
- ⑤ 을국에서는 스태그플레이션이 나타나고 있다.

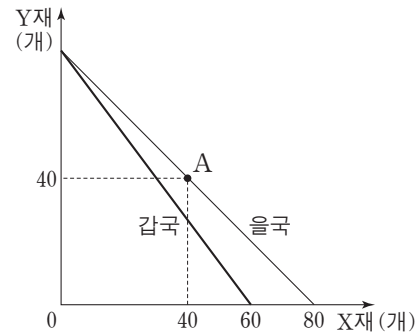
8. 밑줄 친 ㉠이 고용 지표에 미치는 영향으로 옳은 것은?

갑은 대학 졸업 후 오랜 기간 구직 활동을 하다가 자포자기하여 지난 한 달 동안 구직 활동을 단념하였다. ㉠ 그러던 중 우연히 지인의 도움으로 회사에 취직하게 되었다. (단, 15세 이상 인구는 변화가 없다.)

$$* \text{고용률}(\%) = \frac{\text{취업자 수}}{\text{15세 이상 인구}} \times 100$$

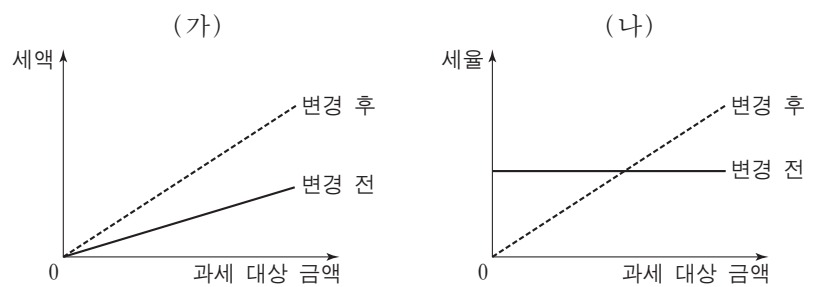
	경제 활동 참가율	실업률	고용률
①	상승	하락	상승
②	상승	불변	상승
③	상승	불변	불변
④	불변	하락	불변
⑤	불변	불변	상승

9. 그림은 X재와 Y재만을 생산하는 갑국과 을국의 생산 가능 곡선이다. 이에 대한 분석 및 추론으로 적절한 것은? (단, 양국의 생산 가능 곡선은 직선이며 생산 요소의 양은 동일하다.) [3점]



- ① 갑국은 A점에서 생산할 수 있다.
- ② 을국의 Y재 최대 생산량은 70개이다.
- ③ 갑국은 Y재 생산에 절대 우위를 갖는다.
- ④ 양국이 교역할 경우 을국은 Y재 생산에 특화한다.
- ⑤ X재와 Y재의 교환 비율이 7:8이라면 양국은 교역에 참여할 것이다.

10. 그림은 세금 부과 방식의 변화를 나타낸다. (가)와 (나)에 해당하는 사례를 <보기>에서 고른 것은? [3점]



— <보기> —

- ㄱ. 모든 상품에 동일한 세율을 적용하던 소비세율을 인상한다.
- ㄴ. 소득의 크기에 따라 세율을 차등 적용하던 소득세를 동일한 세율을 적용하는 방식으로 변경한다.
- ㄷ. 모든 차량 소유주에게 동일한 세액을 부과하던 자동차세를 차량 가격에 비례해 부과하는 방식으로 변경한다.
- ㄹ. 재산의 증가율과 세액의 증가율이 동일하던 재산세를 재산의 증가율보다 세액의 증가율이 더 큰 방식으로 변경한다.

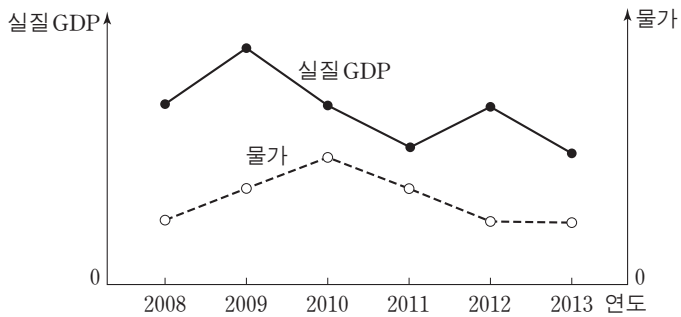
	(가)	(나)
①	ㄱ	ㄷ
②	ㄱ	ㄹ
③	ㄴ	ㄷ
④	ㄷ	ㄹ
⑤	ㄹ	ㄴ

11. 그림에 나타난 두 사람의 의견으로부터 추론할 수 있는 신문 기사의 제목으로 가장 적절한 것은?



- ① 해외로 진학하는 유학생 증가
- ② 외국인의 국내 채권 구입 증가
- ③ 국내 기업들의 해외 투자 축소
- ④ 해외 경기 침체로 대외 수출 감소
- ⑤ 해외 원자재 가격 하락으로 수입 증가

12. 그림은 갑국의 실질 GDP와 물가 추이를 나타낸다. 이에 대한 분석 및 추론으로 적절하지 않은 것은? (단, 총수요 곡선은 우하향, 총공급 곡선은 우상향하며, 2012년과 2013년의 물가는 같다.)



- ① 2009년의 총수요는 전년에 비해 증가했다.
- ② 2009년에서 2010년으로의 변화는 총수요의 감소만으로도 일어날 수 있다.
- ③ 2010년에서 2011년으로의 변화는 총공급의 변화만으로는 일어날 수 없다.
- ④ 2011년에서 2012년으로의 변화는 총공급의 증가로 일어날 수 있다.
- ⑤ 2013년의 총수요와 총공급은 전년에 비해 모두 감소했다.

13. 다음 사례에 대한 분석으로 옳지 않은 것은? [3점]

○ A국의 갑은 증권 회사에서 ㉠주식을 10,000달러어치 매입하여 1년 동안 보유하다가, 500달러의 배당금을 받고 11,000달러에 모두 매각하였다. 갑이 주식을 보유한 1년 동안 A국의 물가는 10% 상승하였다.

○ B국의 을은 증권 회사에서 1년 만기 ㉡채권을 10,000달러어치 매입하여 1년 동안 보유하다가, 만기가 되어 원금과 ㉢이자를 합해 11,000달러를 받았다. 을이 채권을 보유한 1년 동안 B국의 물가는 5% 상승하였다.

단, 양국은 같은 화폐를 사용하고, 세금은 고려하지 않는다.

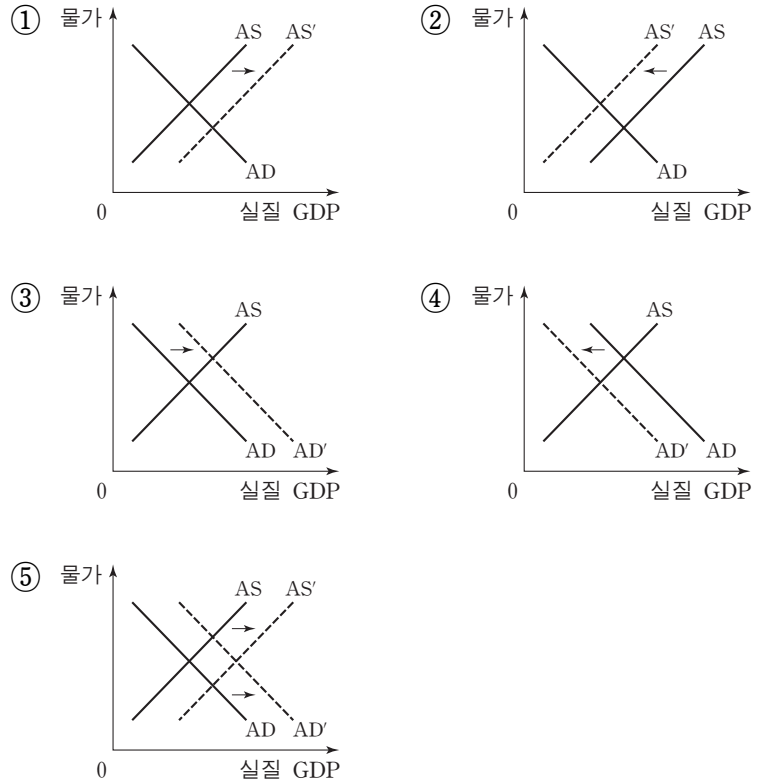
- ① ㉠은 발행한 회사에 대한 소유 지분을 나타내는 증서이다.
- ② ㉡은 발행한 회사가 빌린 돈을 갚기로 약속하는 증서이다.
- ③ ㉢은 채권을 매입하지 않았을 때의 기회비용에 포함된다.
- ④ 1년 후 갑과 을의 구매력은 모두 감소하였다.
- ⑤ 갑과 을은 모두 직접 금융 시장을 통해 거래하였다.

14. 밑줄 친 ㉠의 기대 효과를 나타낸 그림으로 가장 적절한 것은?

○○신문

갑국 정부, 정책 기조 바꾸나

갑국 정부의 지속적인 경기 확장 정책에 힘입어 최근 각종 지표가 크게 호전되고 있다. 이에 따라 갑국 정부는 당초 의도했던 정책 목표를 충분히 달성했다고 판단하고 향후 나타날 수 있는 경기 과열을 막기 위해 ㉠ 통화 공급을 축소하는 긴축 정책을 계획하고 있다.



15. 다음 자료에 대한 적절한 분석 및 추론을 <보기>에서 고른 것은? [3점]

최근 신차를 출시한 A사는 경쟁사인 B사의 신차를 6개월 이내에 구입한 소비자 중 그 차를 팔고 자사의 신차를 구입하는 사람에게 100만 원을 지급하기로 했다. 갑과 을은 모두 6개월 전에 B사의 신차를 구입했는데, 갑은 ㉠B사의 차를 계속 몰기로 했지만 을은 ㉡A사의 신차로 바꾸기로 했다.

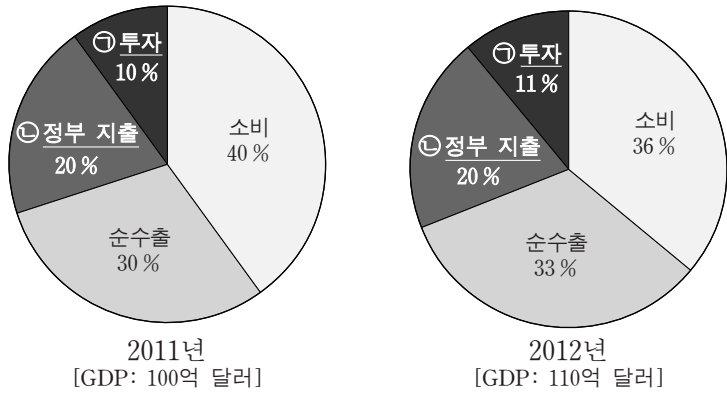
현재 A사의 신차 가격은 2,000만 원이며, 6개월 된 B사의 중고차 가격은 1,700만 원이다. (단, 자동차 관련 세금 및 거래비용은 없다.)

—<보기>—

ㄱ. A사의 신차 가격은 갑의 선택 ㉠에 영향을 주지 않았다.
 ㄴ. 6개월 전 B사의 신차 가격은 을의 선택 ㉡에 영향을 주었다.
 ㄷ. A사가 100만 원을 지급하는 대신 신차 가격을 100만 원 깎아 준다고 해도 갑의 선택 ㉠은 달라지지 않았을 것이다.
 ㄹ. 을이 A사의 신차로부터 얻는 편익과 자신이 보유한 B사의 차로부터 얻는 편익의 차이는 200만 원 이상이다.

- ① ㄱ, ㄴ ② ㄱ, ㄷ ③ ㄴ, ㄷ ④ ㄴ, ㄹ ⑤ ㄷ, ㄹ

16. 그림은 갑국의 GDP 규모와 구성비 변화를 나타낸다. 이에 대한 설명으로 옳지 않은 것은? [3점]



- ① ㉠에는 기업의 연구 개발비가 포함된다.
- ② ㉡에는 정부 소비와 정부 투자가 포함된다.
- ③ 전년 대비 2012년 민간 소비 지출액은 변화가 없다.
- ④ 전년 대비 2012년 정부 지출액 증가율은 GDP 증가율과 같다.
- ⑤ 전년 대비 2012년 수출액의 증가는 수입액의 증가보다 크다.

17. (가)~(라)에 해당하는 적절한 사례를 <보기>에서 고른 것은?

<국제 수지표>

	수취 및 지급	외화 수취	외화 지급
계정			
경상 수지		(가)	(나)
자본·금융 계정		(다)	(라)

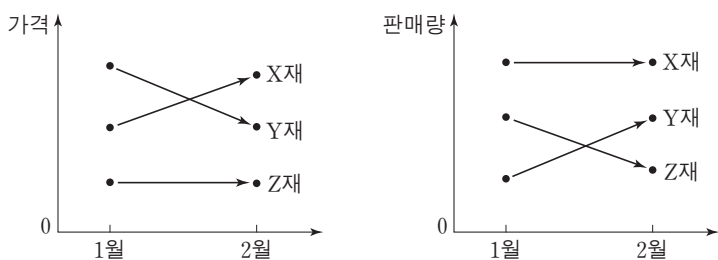
<보기>

ㄱ. (가) - 갑 기업이 휴대 전화를 해외로 수출하였다.
 ㄴ. (나) - 을이 해외 주식 시장에서 외국 A기업 주식을 구입하였다.
 ㄷ. (다) - 국내에 있는 병 자동차 공장을 외국 B기업이 인수하였다.
 ㄹ. (라) - 정 여행사가 단체 관광객의 숙박을 위해 해외 C 호텔을 이용하였다.

* 단, 갑~정은 국내 경제 주체이다.

- ① ㄱ, ㄴ ② ㄱ, ㄷ ③ ㄴ, ㄷ ④ ㄴ, ㄹ ⑤ ㄷ, ㄹ

18. 그림에 나타난 X, Y, Z재 시장의 변화에 대한 분석으로 옳은 것은? (단, Z재 가격과 X재 판매량은 불변이며, X, Y, Z재 모두 수요와 공급의 법칙을 따른다.) [3점]



- ① X재의 수요는 감소했다.
- ② Y재의 공급은 감소했다.
- ③ Z재의 수요는 증가했다.
- ④ X재와 Y재의 공급은 반대 방향으로 이동했다.
- ⑤ X재와 Z재의 수요는 같은 방향으로 이동했다.

19. 다음 자료에 대한 분석으로 옳지 않은 것은?

표는 ○○ 금융 회사가 금융 상품 A~C에 대해 평가한 보고서의 일부이다. 금융 상품에 투자하려는 갑과 을은 이 자료를 바탕으로 각자 자신의 기준에 따라 의사 결정을 하려고 한다.

<금융 상품 평가표>

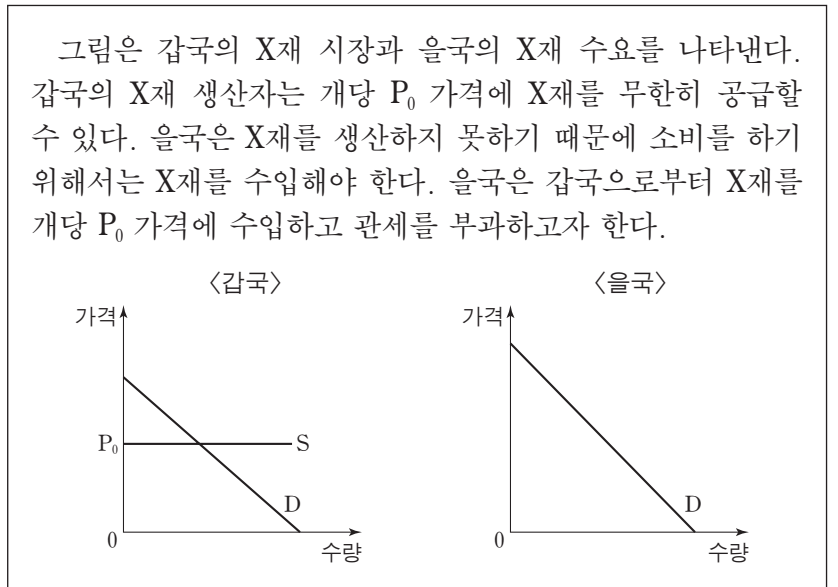
금융 상품	A	B	C
평가 요소			
안전성	5	1	3
수익성	1	5	3
유동성	4	3	4

* 수치는 최저 1점, 최고 5점을 기준으로 작성되었음.

갑: 나는 금융 상품에 투자할 때 수익성만 고려해.
 을: 나는 안전성, 수익성, 유동성을 모두 같은 비중으로 고려해.

- ① A 상품은 C 상품보다 안전성은 높지만 수익성은 낮다.
- ② B 상품은 요구불 예금보다 주식에 더 가깝다.
- ③ 갑은 B, C, A 상품순으로 선호한다.
- ④ 을은 A 상품과 C 상품을 동일하게 선호한다.
- ⑤ 갑과 을이 가장 선호하는 상품은 동일하다.

20. 다음 자료에서 X재 시장에 대한 분석 및 추론으로 적절한 것은? [3점]



- ① 교역 전 갑국의 생산자 잉여는 소비자 잉여보다 크다.
- ② 교역 전 을국의 소비자 잉여는 0이다.
- ③ 교역을 통해 갑국의 생산자 잉여는 증가한다.
- ④ 교역 전에 비해 교역 후 을국의 사회적 잉여는 감소할 수 있다.
- ⑤ 교역 후 관세가 높을수록 을국의 소비자 잉여는 증가한다.

* 확인 사항
 ○ 답안지의 해당란에 필요한 내용을 정확히 기입(표기)했는지 확인 하시오.